



KAN DET BÆRE? Rundvisning i udstilling om bæredygtighed

Byens Netværk 12.03.14
Tekst og foto: Mikkel Egeberg
Rasmussen

Kan et vindue både være bæredygtigt, for bæredygtigt og samtidig fuldstændigt ubæredygtigt? Er en solenergidreven græsslåmaskine bæredygtig, når den er udviklet til at trimme ørkenstaternes kunstigt anlagte og intenst vandede golfbaner? Byens Netværk inviterer til rundvisning i Dansk Arkitektur Centers udstilling **KAN DET BÆRE?**

Under titlen "Kan det bære?" viser Dansk Arkitektur Center tre internationale udstillinger om bæredygtighedens paradokser: Behind the Green Door, The Banality of Good og Shifts. Vi bliver vist ind "Behind the Green Door" af Luise J. Rathje fra Dansk Arkitektur Center, som viser os hendes vej gennem udstillingen. Udstillingen er lavet, så man kan gå til den fra mange forskellige vinkler. Man får ikke én fortælling, der binder det hele sammen, idet der hverken er en fast rækkefølge, et overordnet perspektiv eller en enkelt konklusion. Det er ikke meningen at udstillingen skal overbevise den besøgende om, at han eller hun bør leve mere bæredygtigt, men derimod at vise, hvordan bæredygtighed fungerer som en stærk forandringsagent i verden i dag. Luise fortæller, at målet med udstillingen er, at starte en



BEHIND THE GREEN DOOR

diskussion om, hvad bæredygtighed er, og få tilskuerne til at tænke selv i stedet for bare at stole på producentløfter og certificeringssystemer. Undervejs ser vi borde med forskellige temaer som "beton" eller "skønhed". På hvert af bordene er der en lyserød blok, hvor kuratorerne sætter ord på nogle af de overvejelser, de selv har haft om bæredygtigheden af de fremviste løsninger: Er det eksempelvis bæredygtigt at bruge alternative brændstoffer i cementovne, hvis det medfører, at lave niveauer af forurenende kemikalier på den måde bliver spredt i millioner af kubikmeter beton?

Kuratorerne er det belgiske arkitektfirma Rotor som har indsamlet 600 genstande – alle betegnet som bæredygtige af deres ophavsmænd, som f.eks. gipsplader, isoleringsmaterialer, genadskillelige byggesystemer eller planer for hele byområder. Rotor blev grundlagt i 2005 og består af otte medarbejdere med forskellige baggrunde, såsom scenografi, bioteknologi, historie og arkitektur. Rotor beskriver sig selv, som et kollektiv af mennesker med en fælles interesse for de materialestrømme i industri og byggeri.

På udstillingen ser vi blandt andre genstande, en soldrevet græsslåmaskine, energisparende facader, bæredygtigt arbejdstøj og et bord, der er formgivet efter træets årer. Mellem de forskellige arkitektoniske modeller og tegninger finder vi også NASAs 1972 forseglede glasbowl, hvor rejer og alger kan opretholde et økosystem i op til 23 år. De mange objekter er dels



kategoriseret inden for emner, dels placeret på en kronologisk tidslinje, der begynder 30 år tilbage, og som bugter sig gennem udstillingslokalerne.

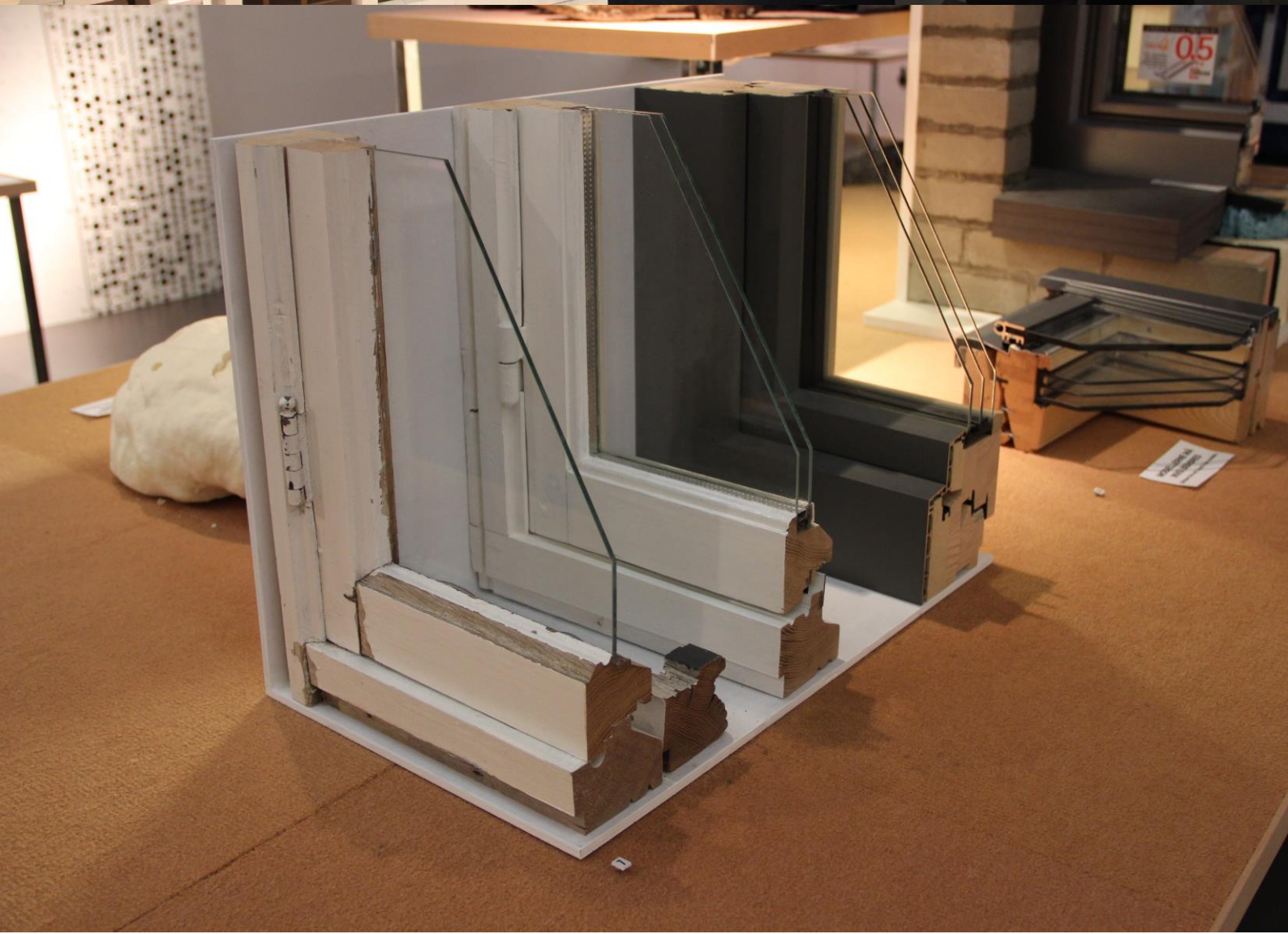
Efter rundvisningen, afslutter vi en spændende eftermiddag, med en forfriskning og debat om bæredygtighed i DACs boghandel.



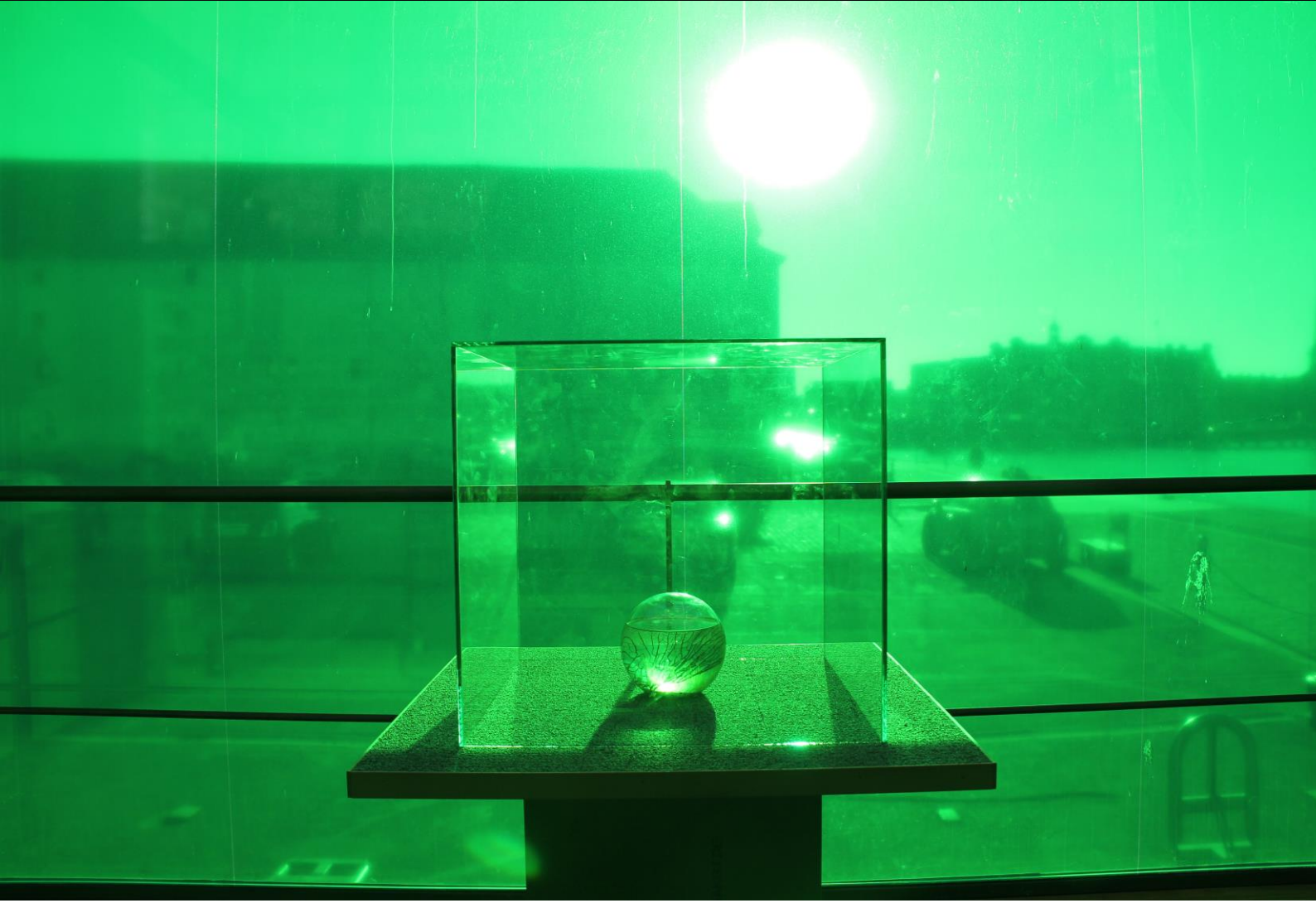
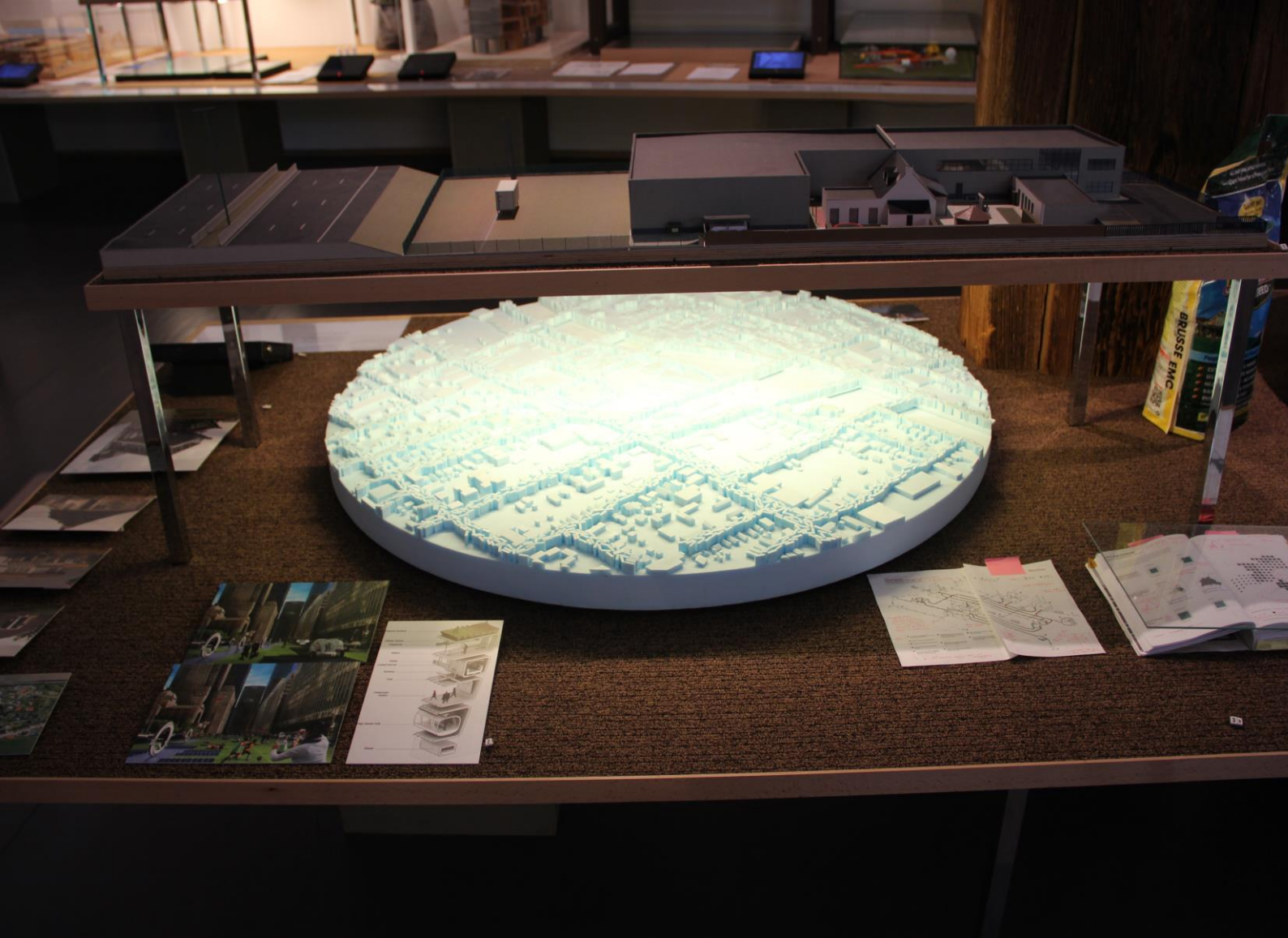




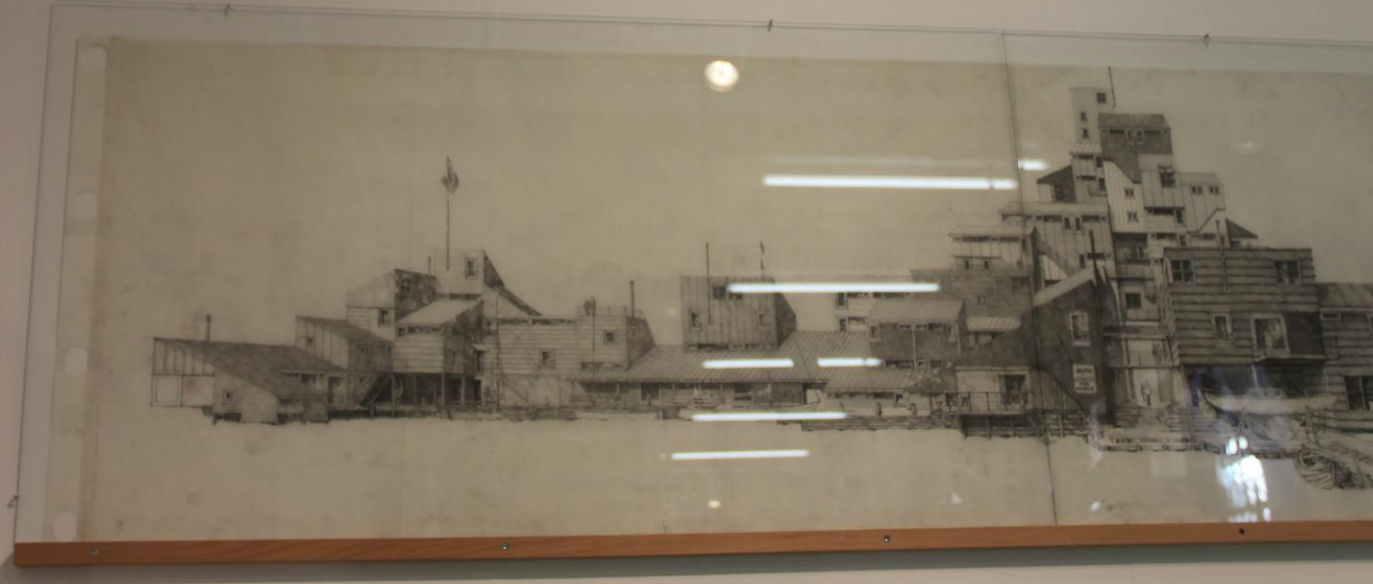








—1968—1970—1980—



2050

2023

2014

2013











**Behind the Green Door
Architecture and the Desire
for Sustainability**

Det er stort set umuligt at være imod bæredygtighed i dag. Ingen respektable regering eller virksomhed klamer sig uden en bæredygtighedspolitik. Indet større offentligt foranstående har råd til at lade være. Men betyder det, at der er opnået konsensus? Med et, hvorvidt vi implementerer bæredygtighed?

Rotor undersøgte dette, ved at se på det udefra. Vi undersøgte, hvad andre betragter som "bæredygtigt" i arkitektur og byggebranchen. Resultatet er en udstilling bygget og omkring mange forskellige genstande. Resultaterne af et års leges efter artefakter der illustreret, hvordan menneskeheden forsøger at ændre sit forhold til miljøet.

De fleste af disse genstande er arrangeret kronologisk, på et langt bord, som vi kalder "Samlingen" (The Collection). De andre udstillingsgenstande vises i grupper på separate borde og har som intention at få de besøgende til at reflektere over temaer som Natur, Ydelse, Affald osv. Vores refleksioner - spekulative, endda partielle til tider - er nedfældet på flyvende ark på bordene. Du er velkommen til at tage dem med rundt.

Mod slutningen af udstillingen finder du projekt-indeksket. En cirkelformet skåne med avisartikler om hver genstand i udstillingen. Hvis du ønsker at vide mere om den viste genstand, referer en kode i beskrivelsen til den relevante artikel i projekt-indeksket.

Vi anbefaler, at du starter med "Brundtland"-bordet på din højre side. Derfra er der ingen nødvendig rækkefølge. Tænk på dit besøg som en tur i parken, der er ingen forpligtelse til at se på alt i detaljer. Du udvælger de genstande, som du finder interessante.

Hvis du gerne vil guides, så tag et ark med en guidet tur fra hylserne under dette panel. Hver guidede tur lister en gæsteeksperter særlige favoritsgenstande, udvalgt på en offentlig guidet tur. Som tiden går og flere ture afholdes, vil antallet af ark stige.

Rotor udstillingsteamet

Et katalog over udstillingen der indeholder alle billeder og tekst, inklusive eksperter kommentarer, vil være tilgængeligt i DAC's boghandel fra slutningen af april 2014.

It is virtually impossible to be against sustainability today. No respectable government or corporation does without a sustainability policy. No large-scale public venture can afford not to embrace it. But does that mean consensus has been reached? Do we know how to implement sustainability?

Rotor investigated by taking an outsider's look. We looked into what others label "sustainable" in architecture and the building industry. The result is an exhibition built around a mass of objects: the fruits of a one year search for artefacts illustrating how humanity is attempting to change its relationship with the environment.

Most of these objects are arranged, chronologically, on a long table we call the Collection. The other exhibits appear in clusters on separate tables and are intended to start reflections on themes such as Nature, Performance, Waste, etc. Our reflections - speculative, even partial at times - appear as pink tear off sheets on the tables. Feel free to take these as you go around; they carry text on both sides of the page.

At the end of the exhibition you will find the Project Index: a circular rail with press articles covering each object in the exhibition. If you want to discover more about an object on display, a code on the caption refers you to the relevant Project Index article.

We suggest you start your visit with the "Brundtland" table, to your right. There is no strictly imposed sequence from there on. Think of your visit as a walk in the park; there's no obligation to look at everything in detail. Just pick out those objects you find intriguing.

If you are up for suggestions, though, grab a guided tour sheet from the cases below this panel. Each tour lists the special picks of a guest expert who selected his favorite items and commented on them during a public guided tour. As time passes by and more tours are held, the number of sheets will increase.

The Rotor exhibition team

A Catalogue of the exhibition, containing all images and texts, including experts' comments, will be available at the DAC bookshop at the end of April 2014.



